

MapSource

logiciel de cartographie

© Copyright 2008 Garmin Ltd. ou ses filiales

Garmin International, Inc.

1200 East 151st Street

Olathe, Kansas 66062, Etats-Unis

Tél. : 913/397.8200 ou 800/800.1020

Fax : 913/397.8282

Garmin (Europe) Ltd.

Liberty House, Hounslow Business

Park, Southampton,

Hampshire, SO40 9RB, Royaume-Uni

Tél. : 44/0870.8501241

Fax : 44/0870.8501251

Garmin Corporation

No. 68, Jangshu 2nd Road

Shijr, Taipei County, Taïwan

Tél. : +1 886 2 2642 9199

Fax : +1 886 2 2642 9099

Tous droits réservés. Sauf stipulation contraire expresse dans le présent document, aucun élément de ce manuel ne peut être reproduit, copié, transmis, diffusé, téléchargé ou stocké sur un support quelconque, dans quelque but que ce soit, sans l'accord exprès écrit préalable de Garmin. Garmin autorise le téléchargement d'un seul exemplaire du présent manuel sur un disque dur ou tout autre support de stockage électronique pour la consultation à l'écran, ainsi que l'impression d'un exemplaire du présent manuel et de ses révisions éventuelles, à condition que cet exemplaire électronique ou imprimé du manuel contienne l'intégralité du texte de la présente mention relative aux droits d'auteur, toute distribution commerciale non autorisée de ce manuel ou de ses révisions étant strictement interdite.

Les informations contenues dans le présent document sont susceptibles d'être modifiées sans préavis. Garmin se réserve le droit de modifier ou d'améliorer ses produits et d'apporter des modifications au présent contenu sans obligation d'en avvertir quelque personne ou quelque entité que ce soit. Visitez le site Web de Garmin (www.garmin.com) pour obtenir les dernières mises à jour ainsi que des informations complémentaires concernant l'utilisation et le fonctionnement de ce produit ou d'autres produits Garmin.

Garmin®, BlueChart®, MapSource® et iQue® sont des marques déposées ; Que™ est une marque commerciale de Garmin Ltd. ou de ses filiales, déposées aux Etats-Unis et dans d'autres pays. Elles ne peuvent être utilisées sans l'autorisation expresse de Garmin.

Cette version française du manuel en anglais de MapSource (référence Garmin 190-00417-20, révision E) vous est fournie à titre informatif. Le cas échéant, veuillez consulter la révision la plus récente du manuel en anglais en ce qui concerne le fonctionnement et l'utilisation du logiciel MapSource.

Google Earth™ est une marque commerciale de Google Inc.

Juin 2008

Réf. 190-00417-90 Rév. E

Imprimé à Taïwan

Introduction	ii	Réception de données à partir de votre unité GPS	15
Numéro de série.....	ii	Création et modification de waypoints	16
Contacter Garmin	ii	Création de waypoints	16
Informations sur les données cartographiques.....	ii	Modification de waypoints	17
Installation de MapSource	1	Recherche de lieux	17
Déverrouillage des cartes	1	Recherche des lieux les plus proches et Lieux récemment trouvés.....	18
Codes de déverrouillage et codes coupon.....	1	Création et modification d'itinéraires	19
Affichage des codes de déverrouillage	3	Création d'itinéraires	19
Récupération des codes de déverrouillage.....	4	Modification d'itinéraires	20
Enregistrement de votre produit	4	Tracés	21
Modification ou suppression de MapSource	5	Affichage des tracés.....	21
Réparation de MapSource	5	Filtrage des tracés	22
Modification des zones de couverture	5	Personnalisation de MapSource	22
Suppression de MapSource	6	A propos de Google Earth™	22
Connexion de votre unité GPS à un ordinateur	6	Avertissements et mises en garde	23
Utilisation de MapSource	8	Index	24
Composants de MapSource	8		
Chargement de cartes sur votre unité GPS			
Garmin	9		
Sélection de cartes	9		
Ajout de cartes à partir de plusieurs produits MapSource	11		
Transfert de données MapSource	12		
Utilisateurs du système iQue®.....	12		
Envoi de données à votre unité GPS	14		

Pour obtenir des instructions supplémentaires en cours d'utilisation, cliquez sur **Aide** > **Aide de MapSource** ou appuyez sur la touche **F1** du clavier pour ouvrir les fichiers d'aide détaillés de MapSource.

INTRODUCTION

Merci d'avoir choisi Garmin® MapSource®, outil complet pour la gestion de votre unité GPS Garmin. MapSource fournit des données cartographiques détaillées que vous pouvez consulter sur votre ordinateur ou charger sur votre unité GPS. L'objectif de ce manuel est de vous aider à vous familiariser avec ce produit. Pour obtenir des informations détaillées sur l'utilisation de MapSource, consultez l'aide.

Numéro de série

Consignez le numéro de série de votre produit (numéro à huit chiffres indiqué au dos de l'emballage) dans cette zone. Ce numéro vous sera demandé en cas de perte ou de vol de votre logiciel MapSource ou dans le cadre des services d'assistance. Conservez l'original de la facture dans un lieu sûr ou agrafez sa photocopie à l'intérieur du présent manuel.

Numéro de série : _____

Contactez Garmin

Contactez Garmin si vous avez des questions ou si vous rencontrez des difficultés lors de l'utilisation de MapSource.

Si vous résidez aux Etats-Unis, contactez le service d'assistance produit Garmin par téléphone au +1 913 397 8200 ou au +1 800 800 1020, du lundi au vendredi de 8 à 17 heures (heure du Centre des Etats-Unis), ou visitez le site Web www.garmin.com/support.

En Europe, contactez Garmin (Europe) Ltd. au +44 (0)870 850 1241 (si vous ne résidez pas au Royaume-Uni) ou au 0808 238 0000 (si vous résidez au Royaume-Uni).

Informations sur les données cartographiques

L'un des objectifs de Garmin consiste à offrir à ses clients la cartographie la plus complète et précise possible dont nous disposons, et ce à un coût raisonnable. Nos données proviennent à la fois de sources gouvernementales et de sources privées identifiées dans les différentes documentations accompagnant nos produits et dans les messages de copyright affichés à l'attention du consommateur. La quasi-totalité des sources de données contiennent une part d'informations inexacts ou incomplètes. Dans certains pays, les informations cartographiques complètes et exactes sont soit indisponibles, soit proposées à un coût prohibitif.

Lorsqu'un détail particulier est absent ou qu'un élément est positionné ou identifié de manière incorrecte dans la source de données, ce défaut se répercute également dans le produit de cartographie Garmin. Chaque produit MapSource a ses points forts et ses points faibles qui font qu'il est plus ou moins adapté à certains types d'utilisation. Gardez bien cette notion à l'esprit lorsque vous tirez profit de tous les avantages apportés par la cartographie.

Garmin vous encourage à lui signaler toute erreur détectée dans ses cartes électroniques en remplissant le formulaire en ligne accessible à partir de la rubrique Cartographie de son site Web : www.garmin.com/cartography/mapSource/errorForm.html.

INSTALLATION DE MAPSOURCE

Déverrouillage des cartes

Certains produits MapSource doivent être déverrouillés pour permettre l'utilisation des données cartographiques détaillées. Si votre produit a besoin d'être déverrouillé, consultez la feuille indiquant le code de déverrouillage ou le code coupon à l'intérieur de l'emballage.

Si des cartes verrouillées sont installées la première fois que vous exécutez MapSource, la boîte de dialogue Cartes verrouillées détectées vous invite à déverrouiller vos cartes. Vous pouvez également déverrouiller vos cartes dans le logiciel MapSource lui-même. Cliquez sur **Utilitaires** > **Gérer les cartes**.

Codes de déverrouillage et codes coupon

Un **code de déverrouillage** se compose de 25 caractères. Il est imprimé sur une feuille de papier jaune ou sur l'emballage du produit. Il permet de déverrouiller toutes les cartes associées à votre produit MapSource. Sur la même feuille de papier jaune, le numéro de série ainsi qu'un code d'enregistrement à 7 chiffres sont également indiqués. Les codes de déverrouillage sont fournis avec les périphériques Garmin disposant de logiciels de cartographie. Pour déverrouiller votre produit à l'aide du code de déverrouillage à 25 caractères, consultez la [page 2](#).

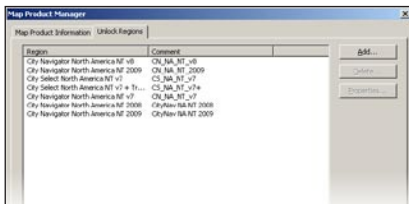
Un **code coupon** se compose de 8 caractères. Il est imprimé sur le certificat de déverrouillage. Il permet de déverrouiller une région de carte de votre produit MapSource. Les codes coupon sont fournis avec les logiciels vendus séparément. Pour déverrouiller votre produit à l'aide d'un code coupon à 8 caractères, consultez la [page 2](#).



REMARQUE : conservez votre code de déverrouillage ou code coupon dans un lieu sûr. En cas de réinstallation de MapSource, ces informations peuvent être nécessaires. Garmin ne peut ni rembourser ni échanger les codes de déverrouillage MapSource.

Pour déverrouiller votre produit à l'aide du code de déverrouillage à 25 caractères :

1. Dans MapSource, cliquez sur **Utilitaires** > **Gérer les cartes**.
2. Sélectionnez l'onglet **Déverrouiller les régions** puis cliquez sur **Ajouter**.



Assistant UnlockWizard

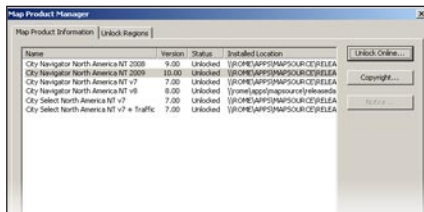
3. Entrez votre code de déverrouillage à 25 caractères, suivi d'un commentaire si vous le souhaitez. Cliquez sur **OK**.

Pour déverrouiller votre produit à l'aide d'un code coupon à 8 caractères :



REMARQUE : la procédure qui suit requiert une connexion Internet.

1. Dans MapSource, cliquez sur **Utilitaires** > **Gérer les cartes**.
2. Sélectionnez une carte dans la liste puis cliquez sur **Déverrouiller en ligne**. La page Déverrouiller les cartes se charge dans votre navigateur Web.



Entrez votre code coupon.

3. Si le module externe Garmin Communicator n'est pas installé sur votre ordinateur, suivez les instructions de la page Déverrouiller les cartes pour l'installer.
4. Connectez votre GPS à votre ordinateur. Pour plus d'informations, reportez-vous à la [page 6](#) ou consultez le manuel d'utilisation de votre appareil GPS.

5. Cliquez sur **Rechercher les périphériques**. Sélectionnez votre appareil dans la liste déroulante, si nécessaire. L'ID de votre appareil s'affiche dans le champ ID de l'appareil.
6. Saisissez le numéro de série situé sur votre appareil.
7. Entrez le code coupon à 8 caractères qui se trouve sur votre certificat de déverrouillage. Cliquez sur **Déverrouiller la carte**. Vous pouvez désormais fermer le Gestionnaire de cartes et utiliser MapSource.

Affichage des codes de déverrouillage

Le Gestionnaire de cartes vous permet de consulter à tout moment votre code de déverrouillage.

Pour afficher vos codes de déverrouillage installés :

1. Dans MapSource, cliquez sur **Utilitaires > Gérer les cartes**.
2. Sélectionnez l'onglet **Déverrouiller les régions**.
3. Le Gestionnaire de cartes répertorie l'ensemble des produits MapSource installés.

Pour afficher le code de déverrouillage d'un produit, sélectionnez ce produit, puis cliquez sur **Propriétés**.

Pour supprimer le code de déverrouillage d'un produit, sélectionnez-le puis cliquez sur **Supprimer**.

Récupération des codes de déverrouillage

Pour récupérer des codes de déverrouillage auprès de Garmin, il vous suffit d'indiquer le numéro d'identification et le numéro de série de votre appareil.



REMARQUE : la procédure qui suit requiert une connexion Internet.

1. Dans MapSource, cliquez sur **Utilitaires > Gérer les cartes**.
2. Sélectionnez une carte dans la liste puis cliquez sur **Déverrouiller en ligne**.
3. Si le module externe Garmin Communicator n'est pas installé sur votre ordinateur, suivez les instructions de la page Déverrouiller les cartes pour l'installer.
4. Connectez votre GPS à votre ordinateur. Pour plus d'informations, reportez-vous à la [page 6](#) ou consultez le manuel d'utilisation de votre appareil GPS.
5. Cliquez sur **Rechercher les périphériques**. Sélectionnez votre appareil dans la liste déroulante, si nécessaire. L'ID de votre appareil s'affiche dans le champ ID de l'appareil.
6. Saisissez le numéro de série situé sur votre appareil.
7. Cliquez sur Récupérer les codes de déverrouillage. Vos codes de déverrouillage sont restaurés dans MapSource.

Enregistrement de votre produit

Si vous n'avez pas encore enregistré votre produit à l'aide de l'assistant UnlockWizard, vous pouvez le faire sur le site Web de Garmin, à l'adresse suivante : <http://my.garmin.com>.

Nous vous recommandons vivement d'enregistrer votre produit MapSource pour bénéficier des avantages suivants :

- Vous serez averti des mises à jour produit dès leur sortie.
- En cas de besoin d'assistance, vous n'aurez pas besoin de faire la preuve de votre achat puisque vous êtes déjà enregistré dans nos fichiers.
- Les mises à jour des données cartographiques vous seront proposées à des tarifs préférentiels.

Modification ou suppression de MapSource

Si MapSource est corrompu, vous pouvez le réparer. Certains produits MapSource vous permettent également de modifier la zone de couverture régionale. Enfin, vous pouvez supprimer tout produit MapSource de votre ordinateur.

Réparation de MapSource

Certains produits MapSource vous offrent la possibilité de procéder à une réparation s'ils sont corrompus. Si cette option n'est pas disponible, vous pouvez désinstaller, puis réinstaller le produit.



REMARQUE : pour réparer MapSource, les CD d'installation sont nécessaires.

Pour réparer MapSource :

1. Insérez le CD d'installation de MapSource dans le lecteur de votre ordinateur. L'assistant d'installation s'ouvre. Cliquez sur **Suivant**.
2. Sélectionnez **Réparer**, puis cliquez sur **Suivant**.
3. Suivez les instructions supplémentaires pour réparer MapSource.

Modification des zones de couverture

Certains produits de cartographie détaillée MapSource vous permettent de modifier les zones de couverture régionale. Si c'est le cas de votre produit MapSource, **Modifier** fait partie des options disponibles lorsque vous ouvrez l'assistant d'installation de MapSource.



REMARQUE : pour modifier MapSource, les CD d'installation sont nécessaires.

Pour ajouter ou supprimer des zones de couverture spécifiques :

1. Insérez le CD d'installation de MapSource dans le lecteur de votre ordinateur. L'assistant d'installation s'ouvre. Cliquez sur **Suivant**.
2. Sélectionnez **Modifier**, puis cliquez sur **Suivant**.
3. Sélectionnez les zones que vous souhaitez ajouter ou supprimer. Cliquez sur **Suivant**.
4. Suivez les instructions supplémentaires pour modifier MapSource.

Suppression de MapSource

Vous pouvez supprimer n'importe quel produit MapSource de votre ordinateur sans recourir aux CD d'installation de MapSource.

Pour supprimer MapSource :

1. Cliquez sur le bouton **Démarrer**. Sélectionnez **Paramètres > Panneau de configuration**.
2. Dans le Panneau de configuration, sélectionnez **Ajout/Suppression de programmes**.
3. Mettez en surbrillance **MapSource**, puis cliquez sur **Modifier/Supprimer**.
4. Suivez les instructions pour supprimer MapSource.

OU

1. Cliquez sur le bouton **Démarrer**. Sélectionnez **Programmes > MapSource > Assistant d'installation de Produit MapSource** (si activé).
2. Cliquez sur **Suivant**.
3. Sélectionnez **Supprimer**.



REMARQUE : pour supprimer entièrement MapSource, vous devez également supprimer le répertoire C:\Garmin\USB_Drivers de votre ordinateur.

Connexion de votre unité GPS à un ordinateur

Installez votre logiciel MapSource ou exécutez le CD d'installation du produit avant de connecter votre unité GPS à l'ordinateur. Si un manuel de configuration accompagne votre produit MapSource, suivez ses instructions pour savoir comment et à quel moment connecter votre unité GPS à l'ordinateur. Ces informations sont également fournies dans le manuel d'utilisation de l'unité GPS.

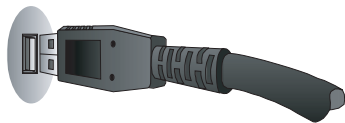
Pour connecter votre unité GPS à votre ordinateur :

1. Si un câble d'interface PC a été fourni avec votre unité GPS, connectez cette dernière à un port de communication série sur votre ordinateur (voir l'illustration ci-dessous).



Port de communication série

Si un câble de données USB a été fourni avec votre unité GPS, connectez cette dernière à un port de données USB disponible.



Port de données USB

2. Vérifiez que l'unité GPS est sous tension et que **Garmin** est sélectionné pour le format de données série, le cas échéant.

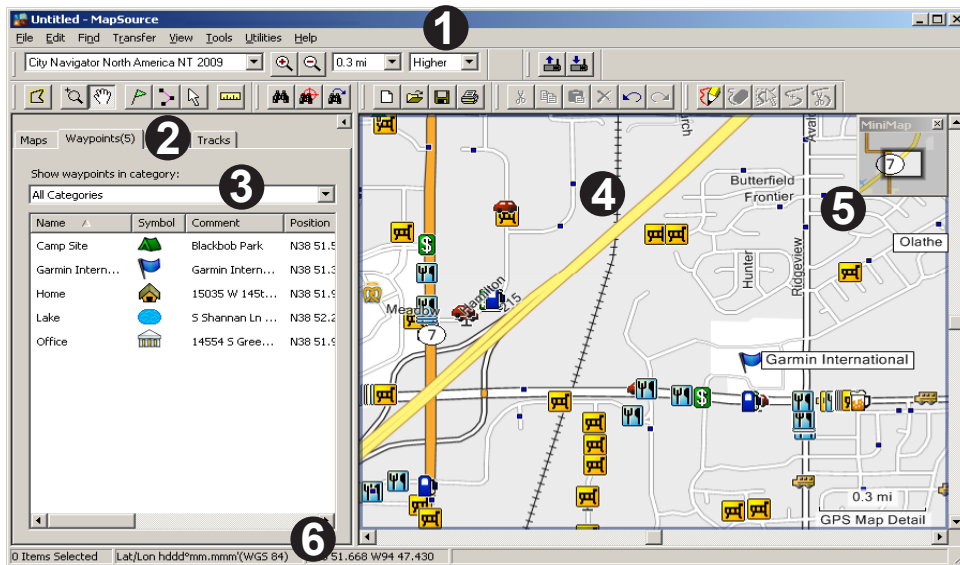
Pour vérifier que l'unité est correctement connectée à l'ordinateur :

1. Dans MapSource, cliquez sur **Utilitaires > Obtenir l'identification de l'appareil**.
2. Vérifiez que le nom de votre unité GPS apparaît bien dans le champ **Périphérique**. Dans le cas contraire, il est possible que votre unité GPS ne soit pas correctement connectée. Assurez-vous que l'unité est sous tension, vérifiez la connexion, puis cliquez sur **Rechercher un périphérique**.

UTILISATION DE MAPSOURCE

Composants de MapSource

La fenêtre MapSource se compose de cinq éléments principaux : (1) les barres d'outils, (2) les onglets de données, (3) la barre de division, (4) la carte graphique, (5) Mini-carte et (6) la barre d'état.



Chargement de cartes sur votre unité GPS Garmin

Le chargement de cartes sur votre unité GPS Garmin s'effectue en trois étapes simples :

- Connectez votre unité GPS Garmin à votre ordinateur.
- Sélectionnez les cartes que vous souhaitez envoyer à votre unité GPS.
- Transférez les cartes vers votre unité GPS.

Pour plus d'informations sur la connexion de votre unité GPS à votre ordinateur, consultez la [page 8](#) ou le manuel d'utilisation de votre unité GPS. Pour plus d'informations sur la sélection de cartes et leur envoi à votre unité GPS, consultez les deux sections suivantes, « Sélection de cartes » et « [Transfert de données MapSource](#) ». Le CD d'installation de MapSource contient également un didacticiel expliquant les procédures de sélection et d'envoi de cartes. Le didacticiel est également disponible en ligne à l'adresse www.garmin.com/cartography/mapsourceTutorial.html.



REMARQUE : toutes les unités GPS Garmin ne peuvent pas utiliser les cartes détaillées. Consultez le manuel d'utilisation de votre unité GPS pour savoir si elle est compatible.


Sélection de cartes

Utilisez l'outil **Carte**  pour sélectionner les régions de carte à envoyer à votre unité GPS.



REMARQUE : pour sélectionner des régions de carte, vous devez déverrouiller votre produit MapSource. Pour plus d'informations, consultez la [page 1](#).

Pour sélectionner des régions de carte :

1. Zoomez à une distance appropriée à l'aide de l'échelle de zoom (en général de 50 à 100 km).
2. Cliquez sur l'outil **Carte**  ou cliquez sur **Outils** > **Carte**. Déplacez le curseur de la souris sur la carte graphique. Lorsque vous passez le curseur de la souris sur une région de carte, cette région est délimitée par un cadre jaune. Le nom et la taille de cette région sont indiqués dans la barre d'état.
3. Pour sélectionner une région de carte, cliquez dessus. Pour sélectionner plusieurs régions simultanément, cliquez et faites glisser la souris sur les zones concernées. Les régions de carte ainsi sélectionnées sont colorées en rose.



Les régions de carte sélectionnées sont colorées en rose. Les régions de carte BlueChart® sont délimitées par un cadre rose.

- Pour désélectionner une région de carte, cliquez sur une zone colorée en rose de la carte graphique. Pour désélectionner plusieurs régions de carte, maintenez la touche **Ctrl** enfoncée tout en cliquant et en faisant glisser le curseur de la souris sur les régions de carte à désélectionner.

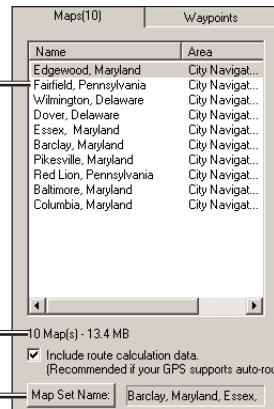
Les régions sélectionnées constituent un « ensemble de cartes » et sont répertoriées dans l'onglet Cartes. Cliquez sur l'onglet **Cartes** pour afficher le nom et la taille de chacune des régions sélectionnées.

Vérifiez la quantité de mémoire dont votre unité GPS dispose pour le stockage des données cartographiques. Consultez ensuite l'onglet Cartes pour connaître la quantité de mémoire requise par votre ensemble de cartes. Si l'ensemble de cartes est trop volumineux, désélectionnez quelques régions.

Noms des régions de carte.

Mémoire requise pour le stockage de cet ensemble de cartes.

Cliquez ici pour renommer l'ensemble de cartes.



Onglet Cartes



REMARQUE : si votre unité GPS prend en charge la définition automatique d'un itinéraire, cochez la case **Inclure les données de calcul de l'itinéraire** (au bas de l'onglet Cartes).

Vous pouvez créer un itinéraire dans MapSource, puis sélectionner toutes les régions de carte situées autour de cet itinéraire. Vous pouvez également sélectionner les cartes en fonction de waypoints ou de tracés. Pour plus d'informations sur la création d'itinéraires, consultez la [page 20](#).

Pour sélectionner des cartes en fonction de waypoints, d'itinéraires ou de tracés :

Cliquez avec le bouton droit de la souris sur un itinéraire, un waypoint ou un tracé dans l'onglet de données correspondant, puis cliquez sur **Sélectionner les cartes autour de l'itinéraire (waypoint/tracé)** dans le menu contextuel.



REMARQUE : certains produits MapSource ne sont pas livrés avec des cartes de zone. Celles-ci doivent alors être achetées séparément. Seules les cartes que vous avez achetées et installées sur votre ordinateur peuvent être sélectionnées.

Ajout de cartes à partir de plusieurs produits MapSource

Si vous avez acheté et déverrouillé plusieurs produits MapSource, vous pouvez ajouter des cartes à un ensemble de cartes à partir de plusieurs produits MapSource. Vous ne pouvez consulter les données que d'un seul produit sur votre unité GPS si les cartes se chevauchent. Les cartes ne sont pas transparentes sur l'unité et ne peuvent donc pas être combinées.

Lorsque deux cartes provenant de produits MapSource différents se chevauchent sur l'unité GPS, vous devez désactiver la carte du dessus afin de pouvoir visualiser la carte du dessous. Consultez le manuel d'utilisation de votre unité GPS pour savoir comment activer et désactiver des cartes MapSource.

Par exemple, si vous sélectionnez à la fois les données topographiques et City Navigator pour une même région géographique, vous ne verrez pas de combinaison de ces deux types de données. Vous verrez uniquement les données de l'ensemble de données City Navigator. Pour voir les données topographiques, masquez les données City Navigator sur votre appareil GPS.

Transfert de données MapSource

Vous pouvez envoyer des ensembles de cartes, des waypoints, des itinéraires et des tracés à votre unité GPS ou votre carte de stockage, tout comme recevoir des données provenant de votre unité GPS ou de votre carte de stockage. Utilisez l'une des méthodes ci-dessous permettant le transfert de données vers ou depuis votre unité GPS (consultez le manuel d'utilisation de votre unité GPS pour connaître les différentes options de transfert de données disponibles) :

- **Câble série ou USB**
- **Programmeur de carte mémoire USB ou programmeur de carte mémoire USB conforme à RoHS (USB 2.0) :** vous pouvez utiliser cette méthode si votre unité GPS utilise une carte de données Garmin (non préprogrammée). Le programmeur de carte mémoire USB conforme à RoHS fonctionne avec Windows 2000 ou version ultérieure.
- **Lecteur de carte Compact Flash (CF) ou Secure Digital (SD) :** si votre appareil GPS utilise une carte CF, SD, micro SD ou transflash, vous pouvez acheter un lecteur de carte tiers pour transférer les données. Le lecteur de carte ne permet pas toujours de transférer les waypoints, les itinéraires ou les tracés.

Chaque fois que vous transférez des cartes géographiques vers une carte de données, le contenu courant de cette dernière est entièrement effacé pour être remplacé par les nouvelles données. Toutefois, si votre carte de données contient des cartes géographiques et que vous transférez des waypoints, des itinéraires ou des tracés, les cartes géographiques sont conservées.

Vous pouvez transférer des waypoints, des itinéraires et des tracés depuis une carte de données vers la mémoire interne de votre unité GPS pour éviter l'effacement des cartes géographiques contenues sur la carte de données. En revanche, vous ne pouvez pas enregistrer des cartes géographiques contenues sur une carte de données dans la mémoire interne de votre unité GPS.



REMARQUE : tous les appareils n'acceptent pas les waypoints, les itinéraires ou les tracés provenant d'une carte mémoire. Consultez le manuel d'utilisation de votre appareil GPS pour savoir s'il est compatible.

Utilisateurs du système iQue®

Pour transférer des données depuis et vers un iQue, une synchronisation avec votre ordinateur peut s'avérer nécessaire. Il est possible que vous ne puissiez pas envoyer ou recevoir tous les types de données à/ depuis votre iQue. Pour plus d'informations, consultez le manuel d'utilisation de votre iQue.

Cartes de données BlueChart, Fishing HotSpots et LakeMaster

Les cartes mémoires préprogrammées BlueChart, BlueChart g2, Inland Lakes, Fishing HotSpots, Recreational Lakes with Fishing HotSpots et LakeMaster ne doivent pas être utilisées dans le programmeur USB ou dans un appareil GPS pour enregistrer des cartes MapSource : vous risqueriez de perdre les données préchargées. Retirez la carte de données préprogrammée de votre unité GPS avant de procéder au transfert de cartes géographiques. MapSource vous avertit du risque d'effacement des données. En cas d'écrasement des données préchargées, Garmin ne peut ni les remplacer ni les récupérer.

Rechargement de la base de données des centres d'intérêt

Si votre unité GPS comprend une base de données des centres d'intérêt préchargée/préprogrammée, vous êtes averti du risque d'effacement de ces données préchargées avant l'enregistrement de cartes MapSource. Cet avertissement ne concerne pas la carte géographique intégrée de votre unité. Vous pouvez restaurer les données préchargées sur votre unité GPS en les téléchargeant depuis le site Web de Garmin (en anglais).

Pour recharger la base de données des centres d'intérêt :

1. Visitez le site Web de Garmin à l'adresse suivante : <http://www.garmin.com>.
2. Sélectionnez **Support > Updates & Downloads**.
3. Cliquez sur **Additional Software**.
4. Cliquez sur le nom de votre unité GPS.
5. Sous **Unit Software** (Logiciel de l'unité), cliquez sur **Download** (Télécharger).
6. Cliquez sur le premier lien au bas de la page pour accepter les termes du contrat de licence pour le logiciel.
7. Sous **Download Preloaded POI Database** (Télécharger la base de données préchargée des centres d'intérêts), cliquez sur **Download** (Télécharger).

Les cartes MapSource sont effacées dans votre unité GPS et remplacées par la base de données des centres d'intérêt.

Envoi de données à votre unité GPS


Si votre unité GPS contient une carte de stockage, assurez-vous que celle-ci est correctement insérée. Par ailleurs, connectez votre unité GPS à votre ordinateur et sélectionnez **Garmin** comme mode de transfert des données de votre unité, le cas échéant (pour plus d'informations, consultez le manuel d'utilisation de l'unité).

Vous pouvez envoyer des cartes, des waypoints, des itinéraires ou des tracés vers votre appareil GPS.



REMARQUE : chaque fois que vous transférez des données, MapSource transfère toutes les données répertoriées dans l'onglet de données vers votre unité GPS.

Pour envoyer des données à une unité GPS ou un lecteur de carte :

1. Vérifiez que les données que vous souhaitez envoyer figurent dans les onglets de données correspondants, à gauche de la fenêtre MapSource.
2. Cliquez sur **Envoyer au périphérique**  ou cliquez sur **Transférer > Envoyer au périphérique....** Le nom de l'unité GPS ou du lecteur de carte s'affiche automatiquement dans le menu Périphérique. Si tel n'est pas le cas, cliquez sur **Rechercher un périphérique**.

- Si vous utilisez un programmeur de carte USB, « Programmeur de carte de données USB » s'affiche dans le champ **Périphérique**.
- Si vous utilisez un lecteur de carte CF ou SD, sélectionnez la lettre du lecteur correspondant dans le champ **Périphérique**. Par exemple, sélectionnez Disque amovible (E:).
- En cas d'envoi de données à un iQue ou cf Que, sélectionnez l'emplacement d'enregistrement des données sous **Emplacement de stockage de la carte**. Le cas échéant, sélectionnez le nom d'utilisateur approprié dans le champ **Périphérique**.


3. Sous **A envoyer**, cochez la case située en regard de chaque type de données à envoyer.
4. Cliquez sur **Envoyer**. MapSource démarre l'envoi de données à votre unité GPS ou votre lecteur de carte. Une fois le transfert commencé, vous pouvez cocher la case située en regard de **Eteindre le GPS après transfert** (si elle s'affiche).
5. Si vous utilisez un iQue ou un cf Que, synchronisez-le avec votre ordinateur, si nécessaire, pour que l'unité puisse recevoir les données.

Réception de données à partir de votre unité GPS

Si votre unité GPS contient une carte de stockage, assurez-vous que celle-ci est correctement insérée. Par ailleurs, connectez votre unité GPS ou votre lecteur de carte à votre ordinateur et sélectionnez **Garmin** comme mode de transfert des données de votre unité, le cas échéant (pour plus d'informations, consultez le manuel d'utilisation de l'unité).

Vous pouvez recevoir des waypoints, des itinéraires et des tracés à partir de votre appareil GPS.

Pour recevoir des données à partir d'une unité GPS ou d'un lecteur de carte :

1. Si vous utilisez un iQue, synchronisez-le avec votre ordinateur, si nécessaire, pour pouvoir envoyer des informations à MapSource.
2. Cliquez sur **Recevoir du périphérique**  ou cliquez sur **Transférer > Recevoir du périphérique**. Le nom de l'unité GPS ou du lecteur de carte s'affiche automatiquement dans le menu Périphérique. Si tel n'est pas le cas, cliquez sur **Rechercher un périphérique**.

- Si vous utilisez un programmeur de carte USB, « Programmeur de carte de données USB » s'affiche dans le champ **Périphérique**.
 - Si vous utilisez un lecteur de carte CF ou SD, sélectionnez la lettre du lecteur correspondant dans le champ **Périphérique**. Par exemple, sélectionnez Disque amovible (E:).
 - Si vous utilisez un iQue, sélectionnez le nom d'utilisateur approprié dans le champ **Périphérique**.
3. Sous **A recevoir**, cochez la case située en regard de chaque type de données à recevoir.
 4. Cliquez sur **Recevoir**. MapSource démarre la réception de données depuis votre unité GPS ou votre lecteur de carte. Les données s'affichent dans l'onglet de données correspondant à gauche de la fenêtre.


Création et modification de waypoints

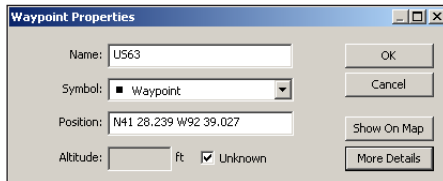
Le terme « waypoint » désigne tout point de la carte graphique stocké en mémoire. Sur certains appareils GPS, les waypoints sont appelés « Mes positions » ou « Favoris ». Il est très facile de créer des waypoints dans MapSource, puis de les transférer vers l'unité GPS. Vous pouvez également charger des waypoints depuis votre unité GPS vers MapSource, puis les modifier. Pour envoyer et recevoir des informations depuis votre unité GPS, consultez la [page 13](#).

Création de waypoints

Lorsque vous créez un waypoint, MapSource lui attribue automatiquement un nom d'après sa position. Si vous créez un waypoint sur un détail de carte existant, MapSource lui attribue un nom d'après le nom du détail. Si vous créez un waypoint sur un emplacement ouvert, MapSource lui affecte un numéro. Chaque waypoint créé apparaît dans l'onglet Waypoints dans la partie gauche de l'écran.

Pour créer un waypoint :

1. Cliquez sur l'outil **Waypoint**  ou cliquez sur **Outils > Waypoint**.
2. Repérez le lieu, puis cliquez n'importe où sur la carte graphique pour créer un waypoint à cet emplacement précis. Pour créer un waypoint au centre de la carte graphique, appuyez sur les touches **Ctrl + W** de votre clavier. La boîte de dialogue **Propriétés du waypoint** s'ouvre.




Boîte de dialogue Propriétés du waypoint


3. Modifiez les propriétés du waypoint en fonction de vos besoins. Cliquez sur **Plus de détails** pour afficher la totalité des propriétés disponibles du waypoint.
4. Cliquez sur **OK** pour enregistrer le waypoint. Cliquez sur **Annuler** pour quitter la boîte de dialogue sans créer de waypoint.

Modification de waypoints

Pour modifier les propriétés d'un waypoint, ouvrez la boîte de dialogue des propriétés du waypoint de l'une des manières suivantes :

- Cliquez deux fois sur un nom de waypoint figurant dans la liste de l'onglet Waypoints.
- Cliquez sur l'outil **Sélection** , puis cliquez deux fois sur un waypoint de la carte graphique.
- Cliquez avec le bouton droit de la souris sur le waypoint de votre choix dans l'onglet Waypoints ou sur la carte graphique. Sélectionnez ensuite **Propriétés du waypoint**.

Recherche de lieux

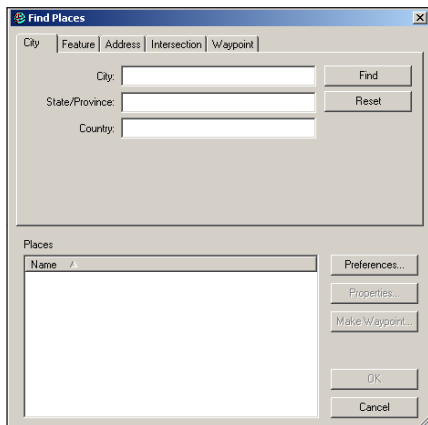
Dans MapSource, cliquez sur le bouton **Rechercher**  pour ouvrir la boîte de dialogue Rechercher les lieux, qui vous permet de trouver facilement des villes, des adresses de centres d'intérêt (tels que des restaurants, des parcs et des magasins), des intersections ou des waypoints.

Pour élargir les options de recherche disponibles à partir du produit MapSource, vous devez déverrouiller vos cartes. Voir la section « Déverrouillage des cartes », [page 1](#).

A mesure que vous saisissez des noms de lieux à rechercher dans la boîte de dialogue **Rechercher les lieux**, MapSource utilise la liste des correspondances les plus proches pour vous suggérer des noms. Ainsi, à mesure que vous tapez les lettres d'un nom de ville, la liste des villes commençant par ces mêmes lettres s'affiche. Vous pouvez choisir la ville directement dans la liste des correspondances les plus proches ou bien terminer la saisie.




REMARQUE : si le lieu que vous recherchez n'apparaît pas dans la liste des correspondances les plus proches, MapSource ne vous permet pas de continuer la saisie. Vérifiez l'orthographe du nom de lieu recherché.




Boîte de dialogue Rechercher les lieux


Pour rechercher un lieu :

1. Cliquez sur **Rechercher des lieux**  ou cliquez sur **Afficher > Rechercher des lieux**.
2. Cliquez sur l'un des onglets suivants : **Ville**, **Détail**, **Adresse** ou **Intersection**.
3. Commencez la saisie ou sélectionnez les critères de recherche.
4. Cliquez sur **Rechercher** pour afficher tous les résultats dans la liste Lieux. Si le message « Aucun élément trouvé » s'affiche, élargissez vos critères de recherche.

5. Cliquez sur le lieu correspondant dans la liste pour le mettre en surbrillance. Le lieu apparaît sur la carte graphique.
6. Cliquez sur **Créer un waypoint** pour enregistrer le lieu en tant que waypoint. Cliquez sur **OK** pour fermer la boîte de dialogue Rechercher les lieux. Cliquez sur **Annuler** pour fermer la boîte de dialogue et revenir à la zone de la carte précédemment affichée.

Recherche des lieux les plus proches et Lieux récemment trouvés


Dans MapSource, cliquez sur le bouton **Rechercher les lieux les plus proches**  pour ouvrir la boîte de dialogue Rechercher les lieux les plus proches, qui vous permet de rechercher des détails de carte et d'autres lieux situés à proximité d'un point précis sur la carte graphique. Vous pouvez rechercher des lieux à proximité d'un waypoint, de n'importe quel emplacement sur la carte ou du centre de la carte graphique (par défaut).

Cliquez sur le bouton **Lieux récemment trouvés**  pour ouvrir la boîte de dialogue Lieux récemment trouvés, qui vous permet d'afficher la liste des lieux recherchés récemment.

Création et modification d'itinéraires

Les itinéraires vous indiquent comment vous rendre d'un lieu à un autre. Selon le produit MapSource dont vous disposez, vous pouvez créer un itinéraire direct (en ligne droite) ou un itinéraire automatique (trajet sur route virage par virage).


Création d'itinéraires

Pour créer ou modifier des itinéraires dans MapSource, vous pouvez utiliser la boîte de dialogue **Propriétés de l'itinéraire**, l'outil **Itinéraire**  ou l'onglet Waypoints. Un itinéraire peut contenir plusieurs points, chacun d'eux étant appelé *point de passage*.



REMARQUE : tous les produits MapSource ne permettent pas de créer un itinéraire automatique. Pour que MapSource puisse calculer un itinéraire automatique, vous devez utiliser un produit prenant en charge la définition d'itinéraire.

Pour créer un itinéraire à l'aide de la boîte de dialogue Propriétés de l'itinéraire :

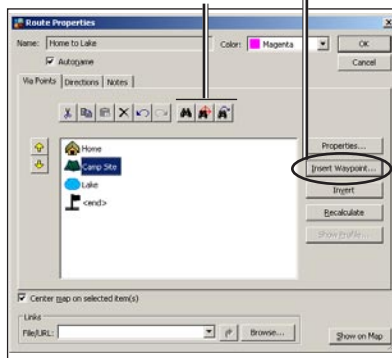
1. Appuyez sur **Ctrl + R** ou cliquez sur **Modifier** > **Nouvel itinéraire** pour ouvrir la boîte de dialogue Propriétés de l'itinéraire.
2. Pour ajouter une ville, un centre d'intérêt, une adresse ou une intersection, cliquez sur le bouton **Rechercher les lieux**  dans la boîte de dialogue.
3. Si vous aviez déjà créé des waypoints que vous souhaitez ajouter à l'itinéraire, cliquez sur **Insérer un waypoint**. Sélectionnez le waypoint dans la liste qui s'affiche. Pour sélectionner plusieurs waypoints, appuyez sur la touche **Ctrl** ou **Maj** tout en cliquant sur ces waypoints. Cliquez ensuite sur **OK**.
4. Répétez les étapes 2 à 3 jusqu'à ce que vous ayez terminé d'ajouter les points à votre itinéraire. Chaque point que vous ajoutez est répertorié dans l'ordre, du premier au dernier, dans l'onglet Points de passage.
5. Pour modifier l'ordre des points dans la liste, mettez chaque point en surbrillance, puis cliquez sur les flèches pour le déplacer vers le haut ou vers le bas de la liste. Pour inverser l'ordre des points (du dernier au premier), cliquez sur **Inverser**.

Pour afficher un point sur la carte, mettez-le en surbrillance et cliquez sur **Montrer sur la carte**. Vous pouvez également cocher la case en regard de **Centrer la carte sur le(s) élément(s) sélectionné(s)** pour afficher un point donné au centre de la carte.

6. Cliquez sur **OK** pour enregistrer le nouvel itinéraire.

Cliquez sur les boutons Rechercher pour rechercher des détails de carte.


Cliquez ici pour insérer un waypoint répertorié dans l'onglet Waypoints.



Boîte de dialogue Propriétés de l'itinéraire

Modification d'itinéraires

Vous pouvez modifier des itinéraires directement sur la carte graphique ou à l'aide de la boîte de dialogue Propriétés de l'itinéraire.

A partir de votre itinéraire sur la carte graphique, vous pouvez ajouter, déplacer et supprimer des waypoints à l'aide de l'outil Sélection .



Déplacement d'un waypoint d'itinéraire sur la carte graphique.

La boîte de dialogue Propriétés de l'itinéraire vous permet de réaliser les opérations suivantes :

- ajouter des points à un itinéraire ;
- renommer un itinéraire ;
- inverser un itinéraire ;
- lier un fichier ou une URL à un itinéraire ;
- afficher le profil vertical d'un itinéraire ;
- afficher et imprimer les directions d'un itinéraire automatique ;
- supprimer un itinéraire.

Pour plus d'informations, consultez l'aide de MapSource. Cliquez sur **Aide** > **Aide de MapSource** ou appuyez sur la touche **F1** du clavier pour ouvrir les fichiers d'aide détaillés de MapSource.

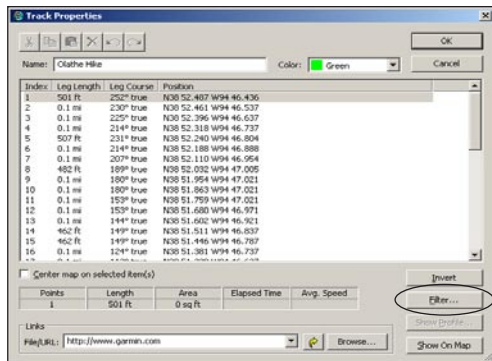
Tracés

Les tracés ont pour but de représenter de manière précise le chemin déjà parcouru sur la carte graphique. Ils apparaissent sous la forme d'une ligne en pointillé constituée de points de tracé. Au fur et à mesure que vous vous déplacez, votre unité GPS enregistre un point de tracé toutes les secondes (par défaut) en consignnant l'heure, la position et la vitesse. L'ensemble de ces points GPS est ensuite sauvegardé sous la forme d'un tracé.

Affichage des tracés

Les tracés reçus de votre unité GPS apparaissent dans l'onglet Tracés. Vous pouvez afficher les tracés sur la carte graphique et les modifier à l'aide de la boîte de dialogue Propriétés du tracé.

Cliquez deux fois sur un tracé de l'onglet Tracés pour ouvrir la boîte de dialogue Propriétés du tracé. Vous pouvez modifier le nom du tracé, inverser le tracé, afficher son profil vertical ainsi qu'afficher et modifier ses points. Pour plus d'informations, voir « Transfert de données MapSource », [page 13](#).



Boîte de dialogue Propriétés du tracé

Filtrage des tracés

Chaque tracé est sauvegardé avec des données d'heure, de position et de vitesse. Dans la boîte de dialogue Propriétés du tracé, cliquez sur **Filter**. Pour filtrer un tracé chargé à partir de l'unité GPS, vous devez indiquer à MapSource les points de tracé à conserver et ceux à ignorer. Vous pouvez filtrer les points de tracé en fonction de l'heure ou de la distance, ou utiliser la fonction de filtrage automatique de MapSource.

Personnalisation de MapSource

Les utilisateurs maîtrisant le fonctionnement de MapSource ont la possibilité de personnaliser les préférences en fonction de leurs besoins. La boîte de dialogue Préférences de MapSource permet de modifier de nombreux paramètres. Cliquez sur **Modifier > Préférences** pour ouvrir la boîte de dialogue Préférences.

A propos de Google Earth™

Une fois Google Earth installé sur l'ordinateur, vous pouvez afficher les waypoints, les tracés et les itinéraires enregistrés dans MapSource. Sélectionnez un élément dans les onglets de données, puis sélectionnez **Affichage > Afficher dans Google Earth**.

Visitez le site Web <http://earth.google.com> pour télécharger l'application Google Earth.

AVERTISSEMENTS ET MISES EN GARDE

ATTENTION : GARMIN N'OFFRE AUCUNE GARANTIE QUANT A L'EXACTITUDE ET A L'EXHAUSTIVITE DES DONNEES CARTOGRAPHIQUES DU PRESENT PRODUIT ET EXCLUT TOUTE GARANTIE EXPRESSE, IMPLICITE OU LEGALE, Y COMPRIS TOUTE GARANTIE IMPLICITE MARCHANDE OU D'ADEQUATION A UN USAGE PARTICULIER. IL EST DE LA RESPONSABILITE DE L'UTILISATEUR D'UTILISER LE PRESENT PRODUIT EN TOUTE SECURITE. CE PRODUIT EST CONÇU UNIQUEMENT POUR ETRE UTILISE COMME UNE AIDE AU DEPLACEMENT ET NE DOIT PAS ETRE UTILISE POUR DES ACTIVITES NECESSITANT DES MESURES PRECISES DE DIRECTION, DE DISTANCE, DE POSITIONNEMENT GEOGRAPHIQUE OU DE TOPOGRAPHIE.

Les avertissements et mises en garde suivants peuvent s'appliquer à une partie ou à l'intégralité du contenu du CD d'installation de MapSource BlueChart® :

AVERTISSEMENT : aucun service hydrographique national n'a vérifié les informations contenues dans ce produit ni n'accepte la responsabilité de l'exactitude des données reproduites ou des modifications y ayant été apportées ultérieurement. Aucun service hydrographique national ne garantit que ce produit est conforme aux réglementations

nationales ou internationales s'appliquant aux produits d'aide à la navigation.

AVERTISSEMENT : ce produit a été réalisé, en partie ou en totalité, à partir de produits conçus par le service hydrographique du Royaume-Uni. Ce dernier décline toute responsabilité concernant l'utilisation de ce produit, qui ne doit pas servir d'aide à la navigation. Les cartes marines numériques contenues dans le produit n'ont fait l'objet d'aucune vérification ni mise à jour. Pour leur sécurité, les navigateurs sont invités à consulter les cartes marines actualisées officielles. Le service hydrographique n'ayant pas vérifié les données extraites, il est recommandé de consulter la carte imprimée pour obtenir des données de navigation complètes et précises.

ATTENTION : le service hydrographique australien n'a pas vérifié les informations contenues dans ce produit et le Commonwealth décline toute responsabilité concernant l'exactitude des données reproduites ou des modifications éventuellement apportées aux informations fournies par lui. Par ailleurs, le Commonwealth ne garantit pas que ce produit est conforme aux réglementations applicables aux produits d'aide à la navigation ni qu'il contient les dernières informations disponibles dans le domaine de l'hydrographie.

AVERTISSEMENT : les frontières extérieures de l'Inde présentées sur les cartes sont incorrectes et incertaines. D'autres frontières extérieures présentées sur les cartes peuvent également manquer de fiabilité.

INDEX

- A**
Avertissements et mises en garde 23
- B**
Barres d'outils 8
Barre d'état 8
Barre de division 8
BlueChart
sélection de cartes 10
- C**
Carte, outil 9
Cartes, onglet 10
Cartes de données préprogrammées 13
Carte de données 12
Carte de stockage 12
Carte graphique 8
Cartographie ii
Centres d'intérêt 17
rechargement de base de données 13
Certificat de déverrouillage 3
cf Que, utilisateurs 14
- Chargement de cartes sur votre unité GPS 9
à partir de plusieurs produits MapSource 11
compatibilité 9
désélection de cartes 10
didacticiel 9
envoi de cartes 14
sélection de cartes 9
- Code coupon 1, 2
Code de déverrouillage 1, 2
affichage 3
récupération 4
Compact Flash (CF), carte 12, 14
Connexion de votre unité GPS à un ordinateur 6
Contacter Garmin ii
- D**
Définition automatique d'itinéraire 10, 19
Désinstallation de MapSource 6
Déverrouillage des cartes 1
- E**
Enregistrement de fichiers 16
Enregistrement de votre produit 4
Ensemble de cartes 10
Envoi de données 14
Envoyer au périphérique 14
- F**
Favoris 16
Fichiers d'aide i
- G**
Google Earth 22
- I**
Installation de MapSource
modification 5
suppression 6
iQue, utilisateurs 12, 14, 15
Itinéraires 19–24
création 19
inversion 19
modification 20
sélection de cartes 11
- L**
Lecteur de carte 12, 14
- M**
Mes positions 16
Mini-carte 8
Mises en garde et avertissements 23
Mode de transfert des données 14
Modification des zones de couverture 5
Modification de MapSource 5
- N**
Numéro de série ii
- O**
Onglets de données 8
- P**
Personnalisation de MapSource 22
Port série 7
Port USB 7
Programmeur de carte de données USB 12, 14, 15
Propriétés de l'itinéraire, boîte

de dialogue 19
Propriétés du waypoint, boîte
de dialogue 16

R

Réception de données 15
Recevoir du périphérique 15
Recherche des lieux les plus
proches 18
Recherche des lieux récem-
ment trouvés 18
Recherche de lieux 17
Réparation de MapSource 5

S

Secure Digital (SD), carte
12, 14
Sélection, outil 17
Sélection de cartes 9
en fonction d'itinéraires,
de waypoints et de
tracés 11
Suppression de MapSource 6

T

Tracés
affichage 22
filtrage 22
sélection de cartes 11
Transfert de données 12
envoi de données 13
méthodes de transfert 12
réception de données 15

U

Unité GPS
chargement de cartes 9
connexion à un ordina-
teur 7

W

Waypoints 16–19
ajout à des itinéraires
19–23
création 16
modification 17
sélection de cartes 11–15
Waypoints, onglet 16

Pour obtenir gratuitement les dernières mises à jour logicielles (à l'exclusion des données cartographiques) tout au long de la vie de vos produits Garmin, visitez le site Web de Garmin à l'adresse suivante : www.garmin.com.



© Copyright 2008 Garmin Ltd. ou ses filiales

Garmin International, Inc.
1200 East 151st Street, Olathe, Kansas 66062, Etats-Unis

Garmin (Europe) Ltd.
Liberty House, Hounsdown Business Park, Southampton,
Hampshire, SO40 9RB, Royaume-Uni

Garmin Corporation
No. 68, Jangshu 2nd Road, Shijr, Taipei County, Taïwan

www.garmin.com

Réf. 190-00417-90 Rév. E